

Bijeenkomst Grondwater

22 november 2024
Lou-vre Rooftop



Stichting Behoud Overhees

Agenda

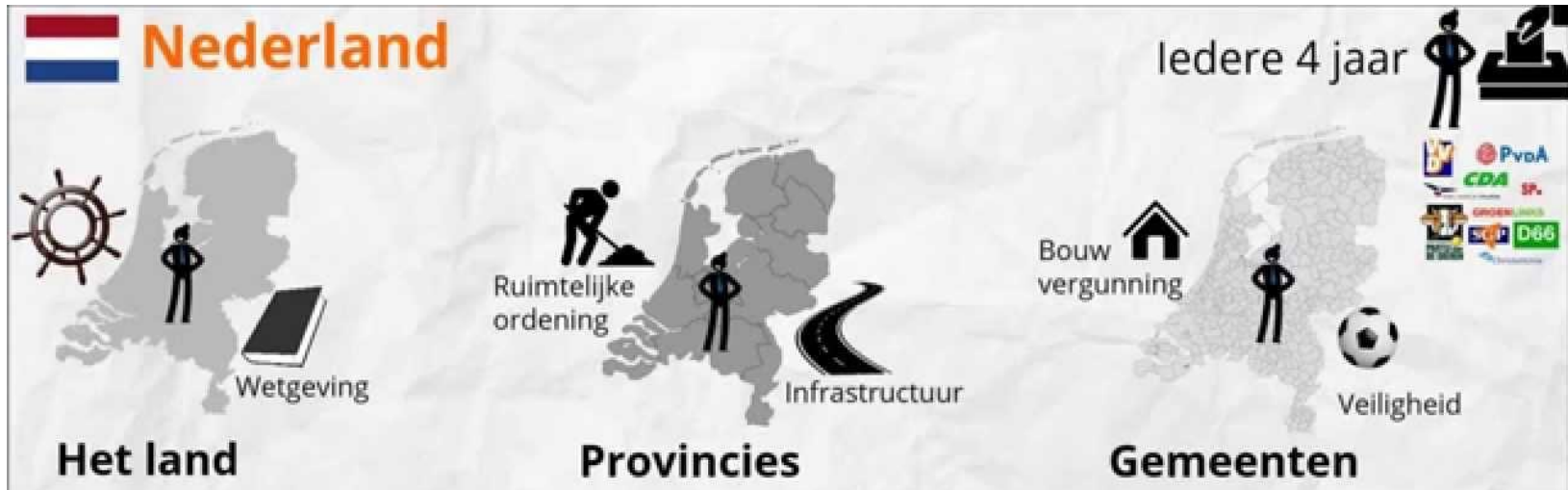
- Inleiding
- Rudo Reiling: water in Soest
- Gerdt Kernkamp: bestuurlijk-juridische
- Pauze
- Almer Bolman: waterschap Vallei en Veluwe
- Discussie
- Afsluitend drankje (alcoholvrij)



Bestuurlijke indeling



Taken watermanagement



- Rijkswaterstaat
- Hoofdwatersysteem
 - Beschermen
 - Verdelen
- (zelf) Waterwegen en onttrekkingvergunning
- Waterschappen
- Regionale watersystemen
 - Beschermen
 - Verdelen
 - Rattenbestrijding
 - Zuivering
- Riolering
- Inzameling afvalwater
- Afvoer hemelwater
- Stedelijk grondwater



Opdracht waterbeheer

Veiligheid	als er ten gevolge van hoog water (mensen) levens in gevaar zijn en en/of substantiële economische schade optreedt.
Wateroverlast	als er schade aan huizen, gebouwen, gewassen etc. optreedt door te veel aan water.
Watertekort	als er onvoldoende water is voor landbouw, drinkwater, doorspoeling, koeling, peilhandhaving en scheepvaart.
Verzilting	als de zoutconcentratie in het water toeneemt, met nadelige gevolgen voor landbouw, natuur en drinkwatervoorziening.
Eutrofiëring	als het oppervlaktewater wordt verrijkt met voedingsstoffen waardoor waterkwaliteitsproblemen voor verschillende functies ontstaan.

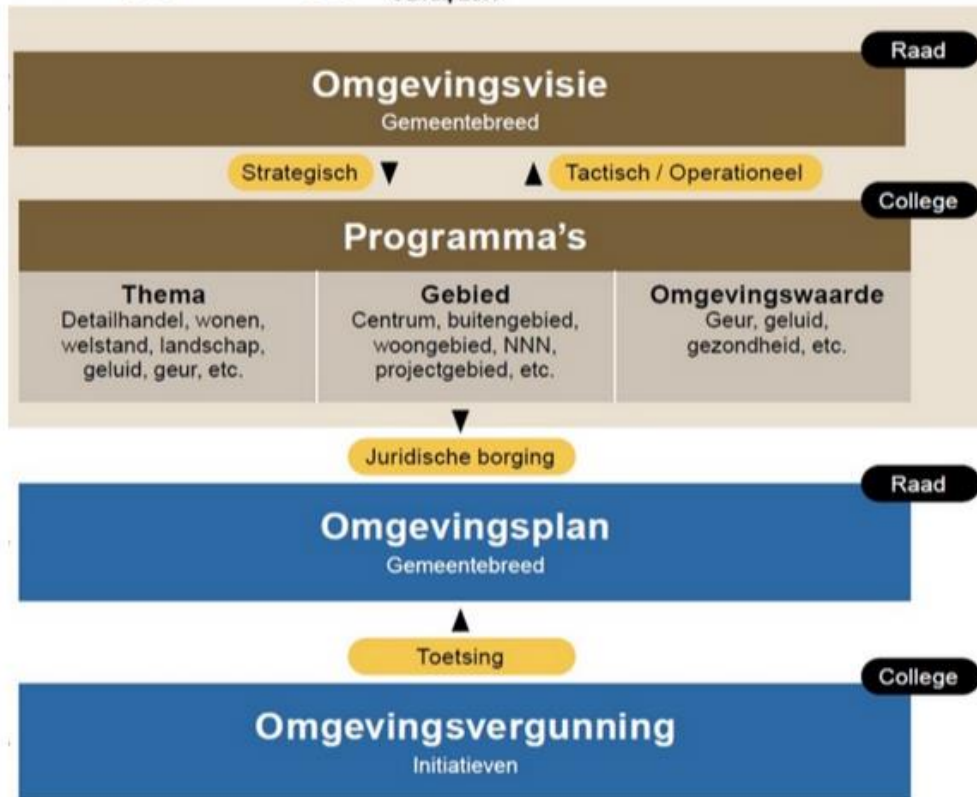
- Speelruimte is klein vanwege concurrerende belangen
- Teveel water => maximaal afwateren, dan is het klaar
- Te weinig water => minimaal afwateren, dan is het klaar
- Buffers aanleggen (oppervlakte-, grondwater)



Instrumenten Omgevingswet

Omgevingswet

©2024 BRO



Soest concreet

Vastgesteld 21-12-2021

Wonen, Mobiliteit, Werken,
Water, Groen en
Energietransitie
(vaststellen voorjaar 2025)

Waterschapsverordening



Stichting Behoud Overhees

Omgevingsvisie samenvatting

Ons grondwaterpeil is zo hoog mogelijk. Er wordt meer grondwater opgeslagen in de heuvelrug en er is meer schoon oppervlakte water

In 2040 wordt er meer water in de heuvelrug vastgehouden dan nu. Dat komt doordat we er minder water aan onttrekken en meer water naartoe brengen. We hebben een nauwkeuriger beeld van de mogelijkheden daarvoor dan nu. Ook dragen inwoners bij door bijvoorbeeld de regenpijp af te koppelen. En ook het groener maken van de openbare ruimte draagt bij aan wateropvang. De nieuwe (grond)waterpeilen zitten dichtbij het maximum. Ook houden we het schone water zo lang mogelijk vast.

Het extremere klimaat leidt tot nattere en tot drogere periodes. Deze effecten zijn er nu al. Daarom is het belangrijk ook het grondwaterpeil goed te regelen. Bij een te hoog grondwaterpeil kan er schade en overlast worden veroorzaakt. Een te laag waterpeil kan zorgen voor uitdroging van de grond.

Ruimtelijke plannen moeten passen bij de watersituatie

Bij het maken van bouw- en verbouwplannen moet ook de watersituatie worden meegenomen. Of je nu een inwoner bent met een (ver)bouwplan of een ontwikkelaar. (Nieuw)bouwlocaties hebben in 2040 een grondwaterpeil dat zo dicht mogelijk bij het natuurlijke peil ligt, zonder wateroverlast te veroorzaken.

Omgevingsvisie samenvatting (2)

Wij dragen bij als gemeente zo goed mogelijk bij aan een veilig en goed functionerend watersysteem in 2040

Het gaat daarbij om ons afval- en hemelwater. Voor een gezonde en veilige leefomgeving willen wij het contact met afvalwater zoveel mogelijk voorkomen. En zorgen dat er geen ongezuiverd afvalwater in het milieu terecht komt. Hiervoor dienen onder meer onze rioleringen op orde te zijn en te blijven.

Bij het afkoppelen heeft deze volgorde de voorkeur:

- eerst het hemelwater gebruiken
- dan via infiltratie in de bodem
- dan directe afvoer naar het oppervlaktewater
- dan afvoer via het maaiveld
- en tenslotte afvoer via een regenwaterriool

Bij (her)ontwikkelingen nemen wij het natuurlijk grondwatersysteem als uitgangspunt. Water wordt wat dat betreft een belangrijk ordenend principe bij alle ontwikkelingen.

Inspraak en rechtsmiddelen

Besluit	Zienswijzen over ontwerpbesluit	Bezwaar	Beroep bij de rechtbank	Beroep / hoger beroep bij de ABRvS
Handhavingsbesluit	-	Ja	Ja	Ja
Maatwerkvoorschrift	-	Ja	Ja	Ja
Omgevingsplan	Ja	-	-	Ja
Omgevingsvisie	Ja	-	-	-
Omgevingsvergunning reguliere procedure	-	Ja	Ja	Ja
Omgevingsvergunning uitgebreide procedure	Ja	-	Ja	Ja
Omgevingsverordening	Ja	-	-	-
Ontheffing van Instructieregels	-	Ja	Ja	Ja
Peilbesluit	Ja	-	Ja	Ja
Programma, aangewezen in de Omgevingswet	Ja	-	Nee, tenzij*	Nee, tenzij*
Waterschapsverordening	Ja	-	-	-



Peilbesluit

Belangenafweging

Bij het vaststellen van een peilbesluit gelden de algemene beginselen van behoorlijk bestuur.

Het gekozen peil dient vaak verschillende functies (zoals natuur, landbouw, scheepvaart en waterrecreatie). Rijk en waterschappen moeten een zorgvuldige belangenafweging maken. Daarbij houden ze rekening met zowel het eigen beleid als de plannen en besluiten van andere bestuursorganen (artikel 2.2, Omgevingswet).

Rijk en waterschappen kunnen met een peilbesluit ook het grondwaterpeil beïnvloeden. Vaak is dat juist ook één van de doelen van een peilbesluit. Het kan ook zijn dat het Rijk en/of de waterschappen het nieuwe waterpeil afstemt/afstemmen met bijvoorbeeld de gemeente. Die heeft immers een specifieke [grondwatertaak](#) ✓. Dit volgt uit artikel 2.2, Omgevingswet.

Rijkswaterstaat en het waterschap hebben de nodige beoordelingsruimte (beleidsvrijheid) bij het vaststellen van een peilbesluit. Van belang is wel dat het peilbesluit goed wordt gemotiveerd.

Rijk en waterschappen voeren de peilwijziging zo geleidelijk mogelijk in en monitoren de effecten. Het uitgangspunt is om eventuele schade als gevolg van de peilwijziging in beeld te hebben en te beperken. Dit kan door technische maatregelen te nemen, of door aanpassing van het besluit. Als dit niet voldoende helpt, komt financiële compensatie in beeld. De beheerder berekent tot slot wat uiteindelijk doelmatiger is: technische maatregelen of financiële schadevergoeding.



Participatie

Participatie in de instrumenten van de Omgevingswet

In de Omgevingswet en in het Omgevingsbesluit zijn regels over participatie opgenomen. Voor de meeste instrumenten geldt dat daarin moet staan hoe burgers, bedrijven, maatschappelijke organisaties en andere bestuursorganen bij de voorbereiding betrokken zijn.

Overzicht regels participatie

Overzicht van de regels per instrument. Wie is verantwoordelijk? En waar staat dat?

Omgevingsvisie

Partijen actief betrekken bij de voorbereiding van de omgevingsvisie.

Omgevingsplan

In het omgevingsplan staat hoe de gemeente de participatie gaat vormgeven.

Omgevingsvergunning

Het betrekken van de omgeving zorgt voor waardevolle inzichten en een beter initiatief.

Omgevingsverordening

Burgers, bedrijven, maatschappelijke organisaties betrekken bij de omgevingsverordening.

Waterschapsverordening

Burgers, bedrijven, maatschappelijke organisaties betrekken bij de waterschapsverordening.

Programma

Welke partijen betreft u bij welk type programma?

Projectbesluit

Burgers, bedrijven, maatschappelijke organisaties betrekken bij een projectprocedure.



Juni 2023: participatie Soest

Straatinterviews

In 12 dagen tijd hebben 350 mensen tijdens straatinterviews hun mening gegeven. Bekijk hier de [rapportage](#).

Inwonerpanel

Hier deden bijna 1700 mensen aan mee. Bekijk hier de [rapportage](#).

Swipocratie

In 3 minuten kon je snel 'swipend' je mening geven, wat door 1400 inwoners is gedaan. Bekijk hier de [rapportage](#).

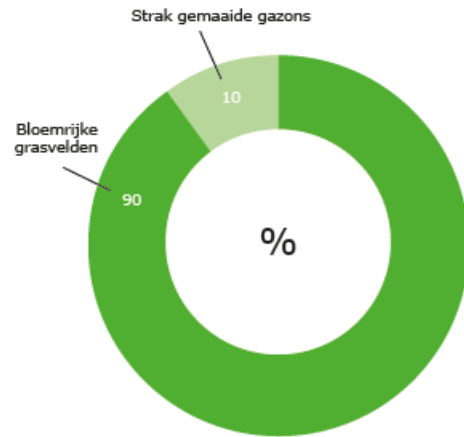
Denkmeeover.nl

Bijna 800 mensen gaven locaties en ideeën mee op dit digitale platform. Op <https://soest.dagen.app/> zijn de resultaten tot op detail terug te vinden.



Voorbeeld participatie

Wat heeft u liever?



Waar ziet u **wateroverlast** bij heftige regenbuien?

Meer dan 1x genoemd: Dalweg, Nieuweweg, inwoners geven ook aan dat hier al werk van wordt gemaakt.

Waar ziet u droogte en warmte bij een hittegolf?

1x is Pluismeer genoemd. Verder zijn meer algemene opmerkingen gemaakt:

- Elke wijk met te weinig groen en bestrate tuinen.
- Op de kortgeschoren gemeente grasvelden, op de straten en de betegelde tuinen.
- Waar schaduw ontbreekt, bijvoorbeeld op de Eng.
- Zoveel mogelijk bomen laten staan.

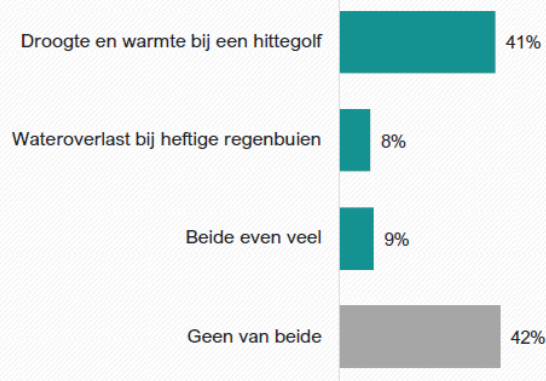


Voorbeeld participatie (2)

Duurzaamheid

Droogte en warmte is de grootste last voor inwoners van gemeente Soest, al zegt een groot deel geen last te hebben van klimaatverandering

Overlast ten gevolge van klimaatverandering



- Inwoners van 't Hart Soestdijk en Klaarwater geven vaker dan de andere wijken in gemeente Soest aan last te hebben van wateroverlast bij heftige regenbuien (15% en 14%, tegenover gemiddeld 5% in andere wijken).
- Opvallend is dat de jongste leeftijdsgroep (18 tot 35 jaar) vooral aangeeft veel last te hebben van droogte en warmte bij een hittegolf (53%). Daarbij geeft de oudste leeftijdsgroep (65 jaar en ouder) het vaakst aan geen last te hebben van droogte en warmte bij een hittegolf of wateroverlast bij heftige regenbuien (54%).

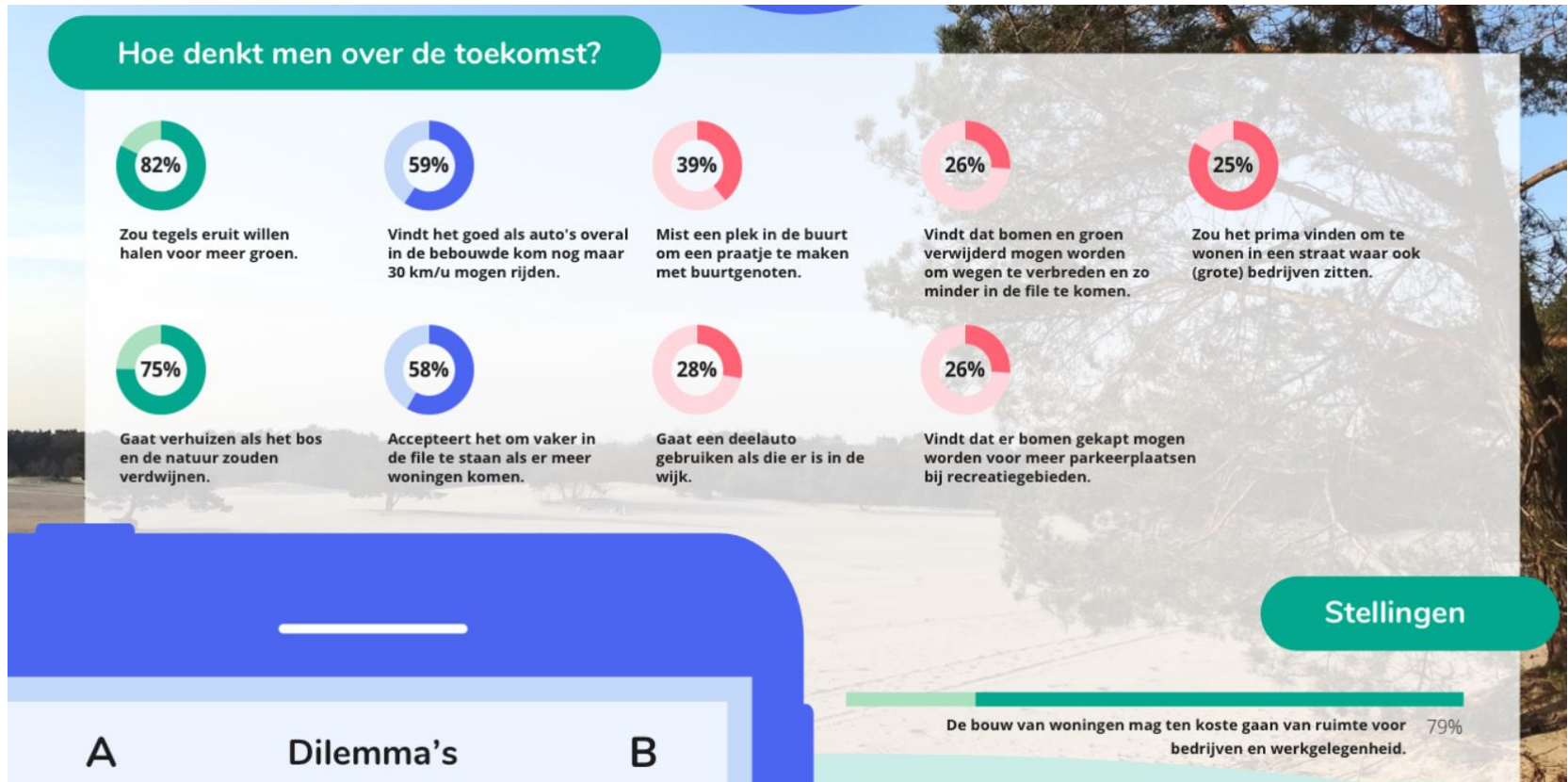
22. Waar heeft u in uw buurt meer last van?
Basis: inwoners van gemeente Soest (n=1.691)

© Ipsos 2023 



Stichting Behoud Overhees

Voorbeeld participatie (3)

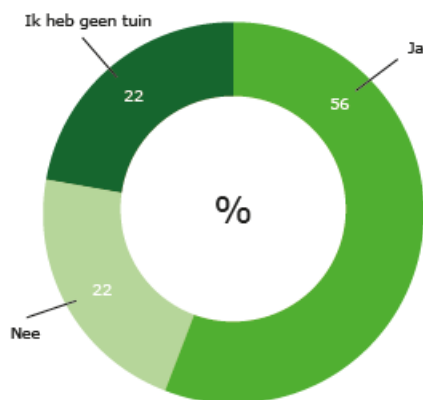


Voorbeeld participatie (4)



Voorbeeld participatie (5)

Zou u zelf in uw tuin meer groen willen aanbrengen? Daardoor wordt uw tuin aantrekkelijker voor bijvoorbeeld vogels en vlinders en loopt regenwater sneller weg.



Welke oplossingen ziet u hiervoor bij wateroverlast?

- Minder betegelen.
- Riolering verbeteren.
- Stimuleren van gebruik regenwater voor toilet.
- Meer beplanting, mensen stimuleren een regenton te nemen.
- Meer bomen, vergroening tuinen (met subsidie).
- Meer putten in de weg, zie Beetslaan.
- Minder bestrating in tuinen.
- Waterschutting (water opslaan): er zijn veel tuinen met stenen, Subsidie hiervoor is moeizaam aan te vragen en de prijzen zijn dan alsnog hoog.



Voorbeeld participatie (6)

Welke oplossingen ziet u hiervoor bij warmte en hitte?

- Meer **watervoorraad** aanleggen, **water** vasthouden.
- Bomen geven schaduw, kranen voor **water**.
- Bomen planten en geen bomen kappen.
- Je zou langs het pad op de Eng bomen kunnen poten.
- Last van verdroging veengebieden door wegpompen **water** voor agrarische sector.
- Minder parkeerplekken en tegels, meer bomen.
- Zwemplas in de polder: **water** vasthouden in combinatie met recreatie.
- Regentonnen uitdelen.



Samenvatting

- Watermanagement is complex door verschillende belangen en beperkte sturingsmogelijkheden
- Relevante besluitvorming vindt plaats op verschillende niveau's, in verschillende soorten besluiten die kaderstellend zijn voor elkaar
- Bestuursstructuur vraagt veel afstemming tussen betrokken partijen
- Er lijkt een verschuiving van beleid te zijn naar hogere (grond-)waterstanden waarbij effecten op bestaande bouw onduidelijk zijn (nadere invulling binnen programma Water, riolering en klimaatadaptatie)
- Burgers en gemeenteraad hebben geen/weinig invloed op beleidsbesluiten
- Invloed mogelijk via participatie en zienswijze (burgers) en advies- en budgetrecht (raad)
- Kwaliteit van participatie kan flink omhoog, maar gaat wat vragen van burgers en gemeente (en overige partijen)



Nuttige bronnen

Informatiepunt Leefomgeving

<https://iplo.nl/thema/water/grondwater/>

[Home](#) > [Thema's](#) > [Water](#) > [Grondwater](#)

Grondwater

De Omgevingswet zorgt voor een goede balans tussen het beschermen en benutten van de fysieke leefomgeving. Grondwater is onderdeel van die fysieke leefomgeving. En verdient bescherming: meer dan de helft van ons drinkwater wordt bereid uit grondwater. Grondwater gaat voorbij aan bestuursgrenzen. Daarom is samenwerking nodig.

Grondwaterbeheer

- Grondwaterbeheer: kwantiteit én kwaliteit
- Maatschappelijke opgaven grondwater
- Milieudoelstellingen grondwater
- Natuurlijk bodem- en watersysteem

Instrumenten

- Grondwater in omgevingsvisie
- Grondwater in omgevingsverordening
- Grondwater in de waterschapsverordening
- Grondwater in omgevingsplan
- Grondwater en omgevingswaarde
- Grondwateronttrekkingsheffing
- Projectbesluit en grondwater

Uitvoering grondwaterbeheer

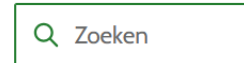
- Uitvoering grondwaterbeheer (kwaliteit en kwantiteit)
- Omgaan met historische grondwaterverontreiniging
- Grondwater in programma
- Monitoringsprogramma KRW
- Overzicht heffingen/belastingen in het waterbeheer

Taken en bevoegdheden

De taken en bevoegdheden voor grondwater liggen bij provincie, Rijk, waterschap en gemeente.

Gemeente Soest – programma's

<https://www.soest.nl/omgevingswet/omgevingsvisie/stap-voor-stap-ver-komen/klimaatverandering-en-watersystemen>



[↑](#) > [Omgevingswet](#) > [Omgevingsvisie](#) > [Visie Soest en Soesterberg: een samenvatting](#) > [Klimaatverandering en watersystemen](#)

Klimaatverandering en watersystemen

Onze lokale CO₂-uitstoot is sterk verminderd en de gevolgen van klimaatverandering zijn hanteerbaar.

Wat willen we?

Onze CO₂-uitstoot is met 49 procent verminderd in 2030

In Soest willen we in 2050 volledig CO₂-neutraal en aardgasvrij zijn. Deze doelstelling sluit aan bij de doelstelling van heel Nederland. In 2030 zijn we op de helft. In 2040 gebruiken we fors minder energie in onze woningen, bedrijven en instellingen.

Met het aanpakken van onze gebouwen zijn deze niet alleen energiezuiniger maar ook comfortabeler en aantrekkelijker geworden. We reizen op een duurzame manier waarbij we steeds minder fossiele brandstoffen gebruiken.

[Omgevingswet](#) > [Omgevingsvisie](#) > [Visie Soest en Soesterberg: een samenvatting](#) > [Klimaatverandering en watersystemen](#)

Gemeente Soest – programma's

<https://iplo.nl/thema/water/grondwater/>



Zoeken



[Home](#) > [Omgevingsprogramma's](#) > [Hoe moet uw dorp eruitzien?](#)

Hoe moet uw dorp eruitzien?

[Uitkomsten participatie](#)

[Goed om te weten](#)

[Contact](#)

Water



We willen goed voorbereid zijn als het gaat om water in de toekomst. Want ook in Soest en Soesterberg is het soms te droog of te nat. Hoe lossen we dat op? En hoe houden we rekening met alle andere dingen die ook ruimte nodig hebben.